



Réunion de présentation du programme d'actions volet agricole sur le bassin versant de la Manse (30.01.20 à Sainte-Maure)



Parties de la présentation

- Présentation des trois structures investies
- Présentation du bassin de la Manse, et de sa qualité de l'eau
- Le contrat territorial, un outil financier global à explorer
- Le contenu du Contrat : « réduire le risque de pollution » en 2020 et après
- Le contenu du Contrat : « aménager les écoulements avant leurs arrivées aux cours d'eau » en 2020 et après
- Échanges
- Verre de l'amitié

Parties de la présentation

- Présentation des trois structures investies
- Présentation du bassin de la Manse, et de sa qualité de l'eau
- Le contrat territorial, un outil financier global à explorer
- Le contenu du Contrat : « réduire le risque de pollution » en 2020 et après
- Le contenu du Contrat : « aménager les écoulements avant leurs arrivées aux cours d'eau » en 2020 et après
- Échanges
- Verre de l'amitié

Présentation des trois structures investies

Le Syndicat de la Manse étendu



- . Collectivité territoriale ayant pour compétence notamment l'amélioration de la qualité des écosystèmes aquatiques et chimique
- . Périmètre élargi en 2018 de 15 à 55 communes (sud de la rivière Vienne)
- . Budget d'environ 500 000 € à partir de 100 000 € de participations des communautés de communes membres (3 € par habitant) grâce aux subventions (3,5 ETP)
- . Travail surtout lié sur des aspects physiques de la rivières en lien avec les riverains, mais également sur la qualité de l'eau en lien avec les communes, agriculteurs et entreprises, et plus particulièrement sur le bassin versant de la Manse



Présentation des trois structures investies

La Chambre d'agriculture d'Indre-et-Loire

Une entité départementale depuis plus de 50 ans forte de **63 collaborateurs**

AUX **Compétences multiples** :

- Chargés de projets, Chargés d'études/expérimentation, Conseillers techniques, Géomaticiens, Formateurs, Secrétariat / assistance

Et **Pluridisciplinaires** :

- **Tout mode de production** (conventionnelle, biologique, ...)
 - **Grandes cultures, Fourrages, Viticulture, Elevage, ...**
 - **Environnement** (préservation de la ressource en eau (quantité et qualité) et de la **biodiversité, économie et production d'énergie** (bois, méthanisation, ...))
 - **Aménagement du territoire**, produits locaux, ...
 - **Gestion de l'entreprise agricole** (de l'installation à la transmission, ressources humaines) et **conseil stratégique**
 - Qui fonctionne aussi **en réseau** :
- Réseau régional et national des Chambres d'Agriculture





Présentation des trois structures investies

La Chambre d'agriculture d'Indre-et-Loire



► . Une mission consultative

La Chambre a vocation à **représenter, auprès des pouvoirs publics, les intérêts agricoles** de sa circonscription. En tant qu'organe consultatif et représentatif des intérêts agricoles, elle se prononce légitimement sur toutes les questions relatives à la politique agricole, à la vie économique et sociale dès lors que ces questions intéressent ses ressortissants.

► Une mission d'intervention

Avec des services de **conseil, d'accompagnement individuel ou collectif, d'animation et de la formation**, la Chambre intervient auprès des agriculteurs et des collectivités, de leur environnement technique et économique.



Présentation des trois structures investies

La Chambre d'agriculture d'Indre-et-Loire



Projet politique

- **Réaffirmer l'agriculture** en tant qu'acteur **majeur** de la vie du département au cœur de la société et de son **territoire**
- **Favoriser** une **agriculture performante** sur le plan économique, social et **écologiquement responsable**
- **Préserver** la **diversité** des productions tourangelles et proposer une alimentation saine et variée

Indre-et-Loire : 3 400 exploitations

351000 ha de SAU dont 288 000 ha de terres arables et 9800 ha de vignes

Présentation des trois structures investies

Le groupement des Agriculteurs Biologiques et Biodynamiques de Touraine



Depuis 1980, le **Groupement des Agriculteurs Biologiques et Biodynamiques de Touraine** rassemble et représente les agriculteurs certifiés bio ou en conversion vers l'agriculture biologique en Indre-et-Loire.



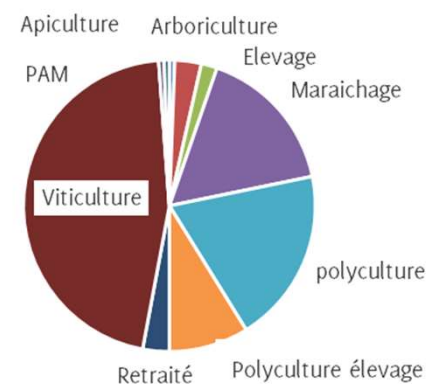
Son objectif est d'œuvrer pour un développement cohérent, durable et solidaire du mode de production biologique dans le département de l'Indre-et-Loire.

Le GABBTO



Adhérents GABBTO 2019 :

170 Adhérents 2019



L'équipe salariée :



Virginie Rolland
Chargée
de mission



Romain Fredon
Conseiller grandes cultures



Romain Baillon
Conseiller viticulture



• GABTO •
Les Agriculteurs Bio de Touraine



Le réseau Bio Centre – Val de Loire



Soutenue par le Conseil régional et l'Etat, Bio Centre a pour mission de coordonner le développement de la filière biologique en région Centre.

Le réseau en 2018 :

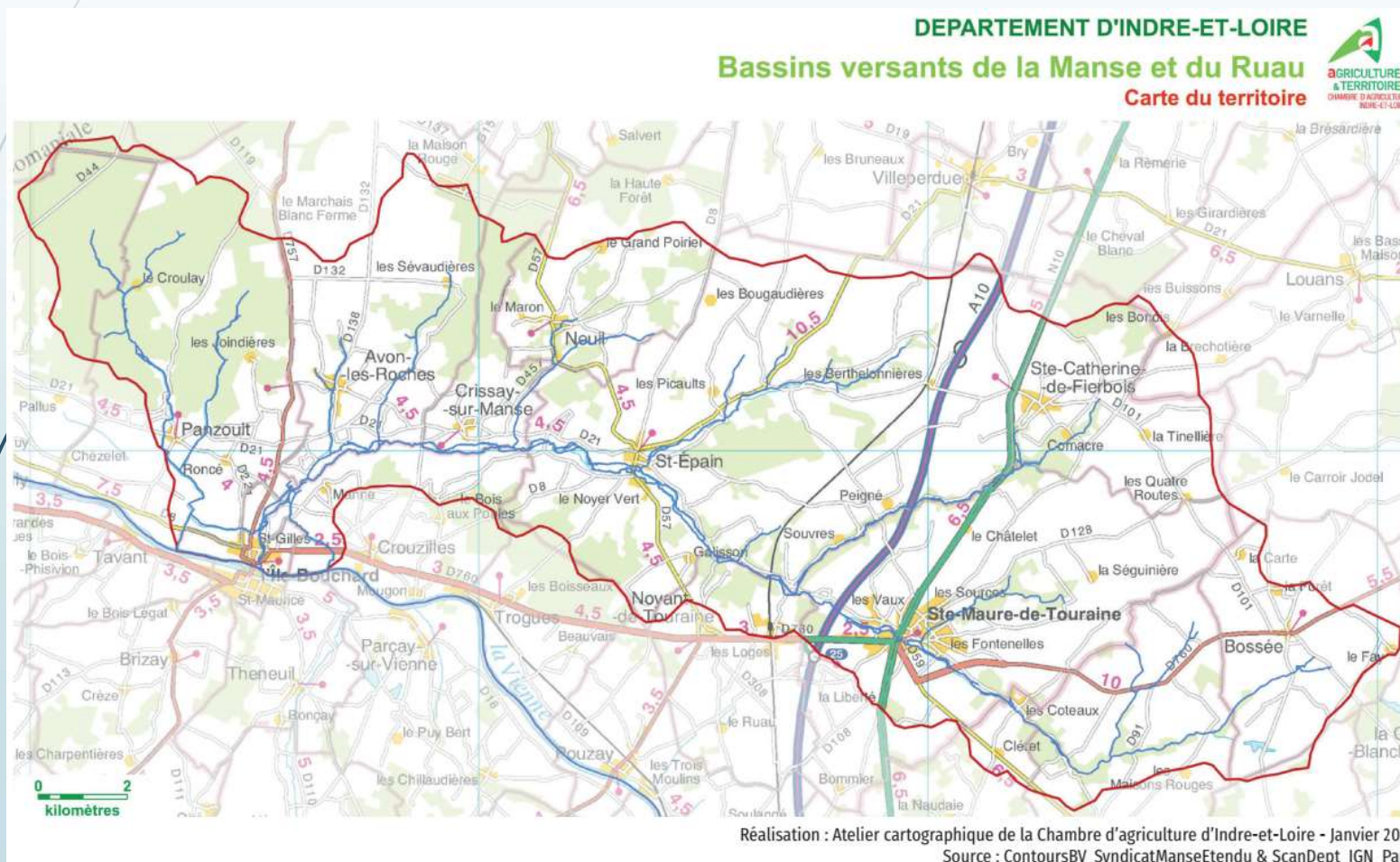
- 458 producteurs,
- 99 entreprises de transformation
- 30 distributeurs,
- 26 structures institutionnelles
- 31 représentant de consommateurs



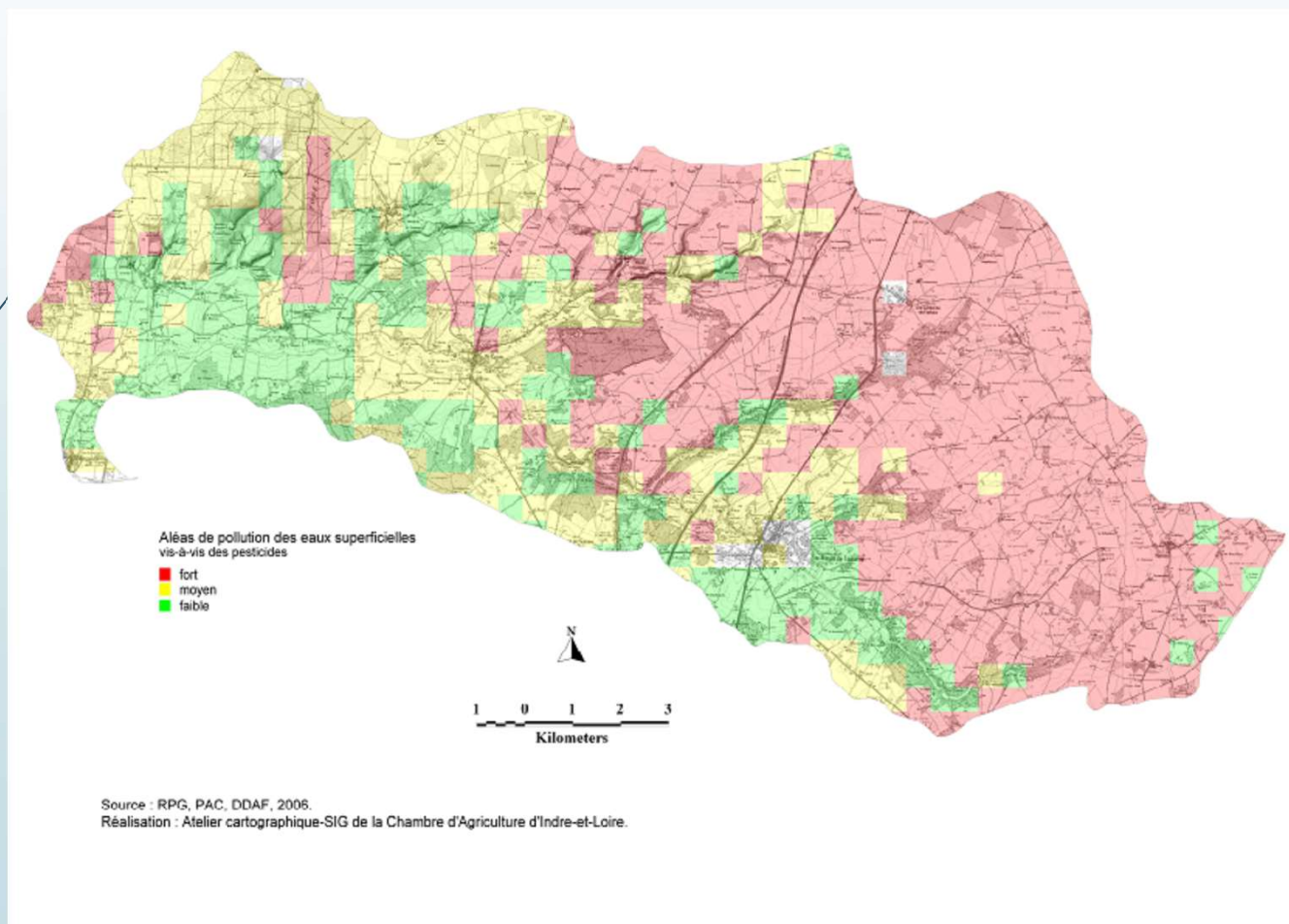
Parties de la présentation

- Présentation des trois structures investies
- Présentation du bassin de la Manse, et de sa qualité de l'eau
- Le contrat territorial, un outil financier global à explorer
- Le contenu du Contrat : « réduire le risque de pollution » en 2020 et après
- Le contenu du Contrat : « aménager les écoulements avant leurs arrivées aux cours d'eau » en 2020 et après
- Échanges
- Verre de l'amitié

Présentation du bassin de la Manse, et de sa qualité de l'eau



Présentation du bassin de la Manse, et de sa qualité de l'eau



Présentation du bassin de la Manse, et de sa qualité de l'eau

La qualité de l'eau, comment la définir, bonne ou mauvaise ?

C'est toujours à partir de normes qu'il est jugé qu'une eau est bonne (conforme), ou pas. Sur le bassin de la Manse, le critère :

- bactériologique est OK ;
- nitrate est OK ;
- pesticides (molécules issues de produits phytosanitaires) n'est pas OK.

Présentation du bassin de la Manse, et de sa qualité de l'eau

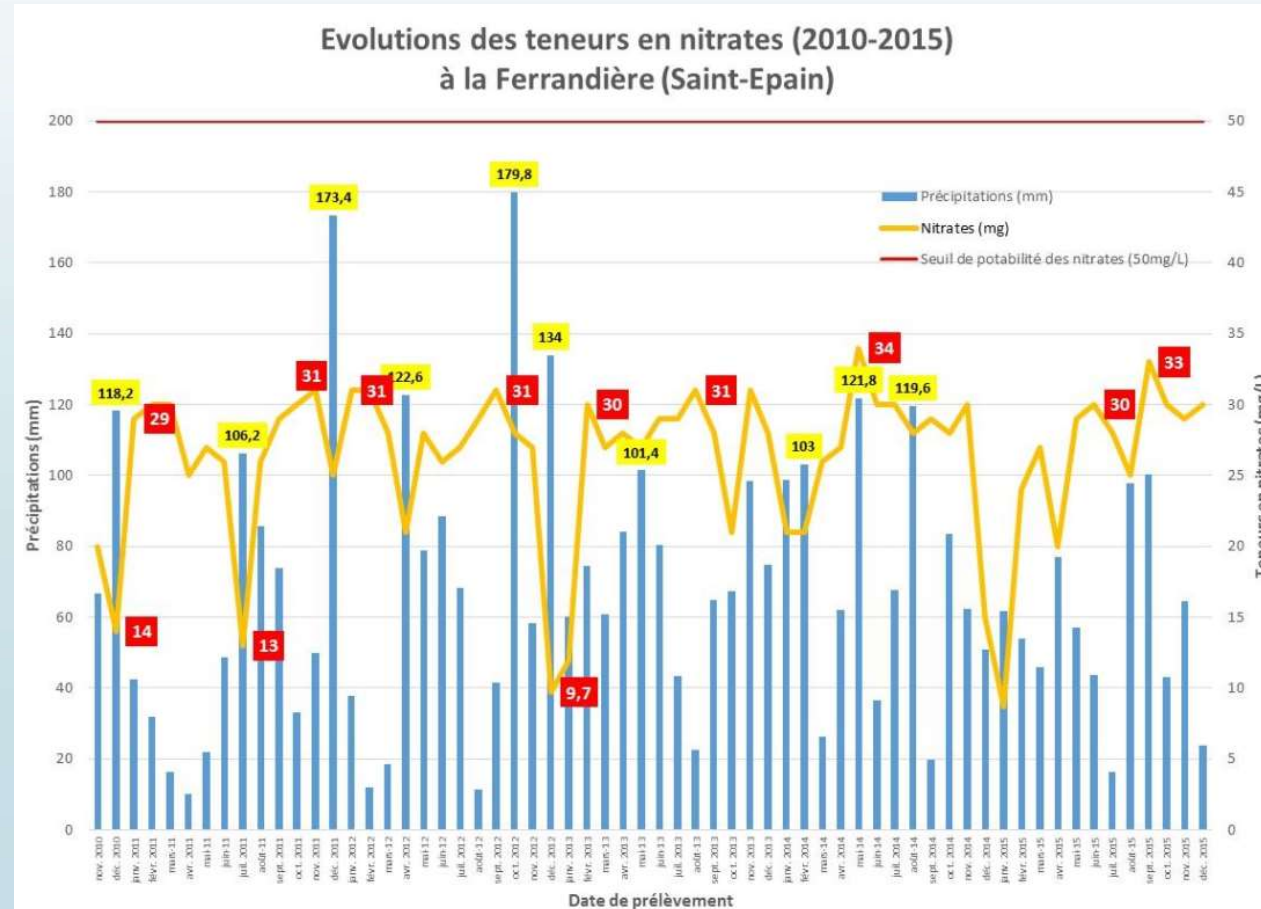
La bactériologie ☺

Les communes, les éleveurs, les entreprises, les particuliers sont à présent tous équipés de dispositifs permettant de traiter les rejets bruts.

Cette problématique, du passé pour la Manse, demande une vigilance permanente car les usagers peuvent avoir changé (changement de taille, de nature...) puis les équipements, même entretenus, s'usent et deviennent caduques à long terme (20 à 30 ans max max).

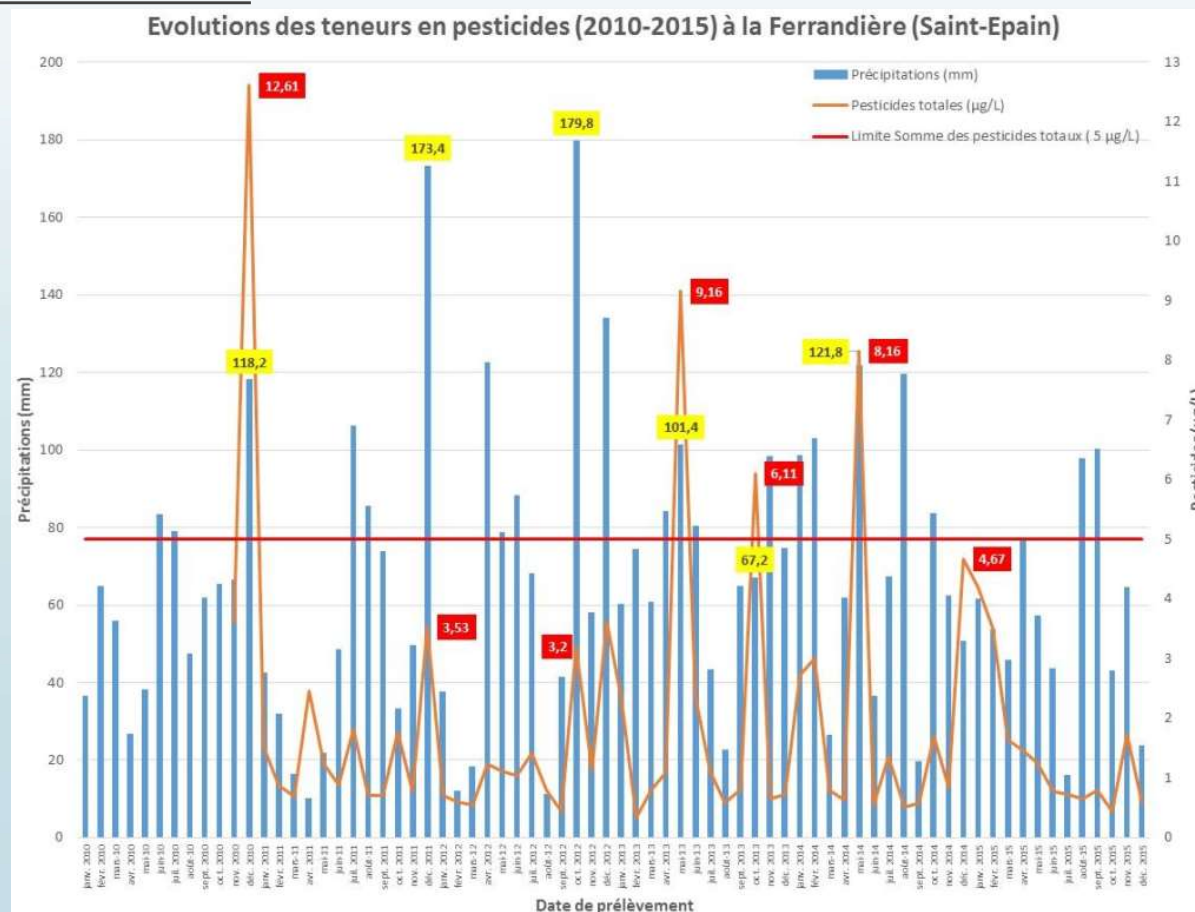
Présentation du bassin de la Manse, et de sa qualité de l'eau

Les nitrates ☺



Présentation du bassin de la Manse, et de sa qualité de l'eau

Les pesticides ☹



Présentation du bassin de la Manse, et de sa qualité de l'eau

Les pesticides ☹

La quasi-totalité de l'année, les teneurs en pesticides respectent la norme (eau brute). En effet, l'eau estivale qui provient essentiellement des nappes d'eau peuvent contenir des molécules indésirables, mais jamais à des concentrations importantes. Il en est de même en ce qui concerne les écoulements de surface, une fois le « rinçage » effectué, c'est-à-dire lorsque le ruissellement se réactive après une période plus sèche. Ainsi, **chaque année, un pic d'automne-hiver est observable, puis aux printemps**, lorsqu'ils sont **humides**. Ces pics sont de plusieurs jours en amont sur les petits cours d'eau et de quelques semaines en aval dans la Manse.

Présentation du bassin de la Manse, et de sa qualité de l'eau

Les pesticides ☹

Molécules	% détections sur 5 ans = 60 prélèvements	Moyenne Teneur Micro gramme/litre	Moyenne teneur quand détectée Microgramme/litre	Nombre dépassement norme eau brute = 1 microgramme par litre par molécule	usage
Atrazine, 2 hydroxy atrazine, desethylatrazine	37% 92% 88%	0,01 0,10 0,07	0,02 0,11 0,08	Aucune Aucune aucune	Ancien dés herbant Metabolite métabolite
Chlortoluron	67%	0,48	0,72	7 fois : 1 à 2 fois par an oct-nov-déc ou jan: 1,5 à 9,3	Dés herbant automne céréales
S Métolachlore	63%	0,20	0,31	2 fois : mai 2013 : 5 mai 2014 : 3,4	Dés herbant printemps maïs tournesol
Glyphosate	90%	0,15	0,17	Aucune	Dés herbant inter cult- espaces verts
AMPA	98%	0,30	0,31	aucune	Métabolite
Metaldényle	29%	0,10	0,39	1 fois en mai 2014 : 1,5	Anti-limaces cultures
Isoproturon	40%	0,09	0,23	2 fois : octobre 2014 : 1,1 décembre 2014 : 1	Dés herbant automne céréales
Imidaclopride	50%	0,07	0,14	aucune	Insecticide céréales
Metazachlore	38%	0,04	0,13	aucune	Dés herbant colza tournesol
Carbétamide	8% 2 fois 2014: janvier et décembre, 3 fois: 2015 janv fev mars	0,97	11,67	1 fois : décembre 2014 : 57	Dés herbant arboricol- colza-ornement-porte graine-légumes- tournesol-vigne- traitements généraux

Présentation du bassin de la Manse, et de sa qualité de l'eau

Les pesticides ☹

analyses sous bassin versant du Puchenin

	analyse janvier 2016	analyse janvier 2018	analyse décembre 2018	analyse novembre 2019
molécules	teneurs en microgramme par litre			
2-hydroxyatrazine	0,23	0,006	0,15	0,11
Diméthénamide (et/ou diméthénamide-P)		0,023		
Métazachlore			0,07	
Napropamide			0,14	
Diméthénamide (et/ou diméthénamide-P)			0,052	
Métolachlore (+ S-métolachlore)	0,07			
Flufénacet (= fluthiamide)	0,14		0,13	
propyzamide	0,66	0,24	1,2	
1-(4-isopropylphényl), 3-méthylurée	0,02		0,028	
chlortoluron	2,5	0,03	1,5	0,18
Diuron			0,023	
Isoproturon			0,24	
Prosulfocarbe			0,25	
Tébuconazole (=Terbuconazole)			0,07	
Metsulfuron méthyl	0,06			0,02
Mésosulfuron méthyl sodium	0,1			
Quinmerac		0,13	0,55	
glyphosate	0,79	0,31	0,41	1,1
AMPA	1	0,53	0,97	1,1
Boscalid	0,07	0,022	0,04	
imidaclopride	0,31	0,031	0,11	0,093
Diflufenicanil	0,16	0,076	0,088	0,42
Métaldéhyde	0,66			
Flurtamone			0,07	
TOTAL	6,77	1,398	6,021	3,023
Matières En Suspensions (mg/l)	non mesuré	140	79	160
Nitrates (mg/l)	21	8,2	56	17

Présentation du bassin de la Manse, et de sa qualité de l'eau

Les pesticides ☹️

Ces précédentes informations laissent çà croire que le respect de ces normes est possible (pics en général moins du double de la norme).

Les moyens pour y parvenir sont multiples...à son échelle, chacun doit pouvoir encore progresser sur cette thématique pour un intérêt collectif.

Objectif : concilier « activités humaines et préservation de la qualité de l'eau »

Parties de la présentation

- Présentation des trois structures investies
- Présentation du bassin de la Manse, et de sa qualité de l'eau
- Le contrat territorial, un outil financier global à explorer
- Le contenu du Contrat : « réduire le risque de pollution » en 2020 et après
- Le contenu du Contrat : « aménager les écoulements avant leurs arrivées aux cours d'eau » en 2020 et après
- Échanges
- Verre de l'amitié

Le contrat territorial, un outil financier global à explorer

Le contrat territorial est un outil financier (agence de l'eau, région, département...) qui permet de dégager des financements pour améliorer l'état des cours d'eau.

Sur les bassins de la Manse, du Ruau et du Réveillon, il a été signé le 18 décembre dernier.



Le contrat territorial, un outil financier global à explorer

Les trois structures ont œuvré sur la rédaction de ce Contrat pour intégrer des actions finançables de deux types :

- **REDUIRE** les risques de pollution
- **AMENAGER** les écoulements avant leurs arrivées aux cours d'eau

Parties de la présentation

- Présentation des trois structures investies
- Présentation du bassin de la Manse, et de sa qualité de l'eau
- Le contrat territorial, un outil financier global à explorer
- Le contenu du Contrat : « réduire le risque de pollution » en 2020 et après
- Le contenu du Contrat : « aménager les écoulements avant leurs arrivées aux cours d'eau » en 2020 et après
- Échanges
- Verre de l'amitié


Le contenu du Contrat : « réduire le risque de pollution » en 2020 et après

- . Des accompagnements individuels personnalisés
- . Des démonstrations, essais locaux, formations, sur :
 - les stratégies permettant d'éviter le recours aux produits phytosanitaires
 - la gestion de l'interculture (travail du sol, couverts végétaux...)
- . « Fermes ouvertes » pour communiquer techniquement aux professionnels et au grand public



Le contenu du Contrat : « réduire le risque de pollution » en 2020 et après

- . Souscription à des mesures agro-environnementales
- . Accompagnement à la conversion biologique (études, rencontres, formations...)
- . Aide à l'investissement pour du matériel performant
- . Accompagnement au maintien voire au développement de l'élevage, de nouvelles filières...



APPELS À PROJETS L'EUROPE EN BRIEF PORTAIL AIDES RECHERCHE

L'Europe en région Centre-Val de Loire, une chance pour tous.

Dispositifs de test de l'activité dans l'Indre : Couveuse d'entreprises PLES 36, COOP SERVICES 36
En savoir plus ...

TOUJOURS SAVOIR SUR LES FINANCEMENTS EUROPÉENS MA RÉGION NOUVEAU SUR L'EUROPE J'AI UN PROJET JE BÉNÉFICIE D'UNE AIDE EUROPÉENNE

Accueil • Appels à projets • Appels à projets dans le cadre des fonds structurels • Appels à projets FEADER Centre-Val de Loire

APPELS À PROJETS

- Appels à projets dans le cadre des fonds structurels
- Appels à projets FEADER-ERDF Centre-Val de Loire
- Appels à projets FEADER Centre-Val de Loire
- Appels à projets FEADER Bassin de la Loire
- Appels à projets/Programmes sectoriels agricoles
- Appels à projets Europe de la Région

★ Appels à projets FEADER Centre-Val de Loire

- Vous trouvez ci-dessous la liste des appels à projets actuellement ouverts au titre du PDR FEADER Centre-Val de Loire 2014-2020
- Appel à projets TO 1.1 et 1.2 « Formation et diffusion de connaissances »
- 2ème Appel à projets TO 641 « Accompagner la transformation du bois dans les zones rurales » - scieries 2019
- Appel à projets permanent TO 4.2.1 « Développer la transformation et/ou la

Les Projets aidés



• GABBTO •

Les Agriculteurs **BIO** de Touraine

Les actions du GABBTO

Quelle place pour l'agriculture biologique dans le contrat territorial de la Manse ?

- Avant, le passage en bio = **CONVERSION** qui s'appuyait sur :

- Des convictions affirmées
- Un souhait profond d'autonomie
- Des structures de faible dimension économique

- Aujourd'hui, le passage en bio = **EVOLUTION** basée sur :

- La volonté de s'adapter à un contexte changeant
- Le souhait de valoriser un maximum son potentiel agronomique (sans artifices chimiques)
- La volonté de protéger sa santé et l'environnement





• GABBTO •

Les Agriculteurs **BIO** de Touraine

Les actions du GABBTO

Les thématiques proposées par le GABBTO dans le cadre du contrat territorial de la Manse

Thématique	Type d'action
Événement pour s'inspirer des techniques de l'agriculture biologique	<ul style="list-style-type: none">- Désherbage mécanique en grandes cultures- Gestion de la fertilité des sols- Gestion des traitements en viticulture
Développement des filières	Évènement de présentation des filières AB
Développement de l'agriculture biologique	<ul style="list-style-type: none">- Tours de plaine thématiques AB- Expérimentation- Fermes ouvertes- Accompagnement individuel à la conversion
Favoriser des dynamiques de filière	État des lieux de l'AB sur le territoire et perspectives



• GABBTO •

Les Agriculteurs BIO de Touraine

Les actions du GABBTO

L'agenda du GABBTO pour ce début d'année :

5 février | Développement de la filière grandes cultures biologiques :
quelles perspectives pour le sud de l'Indre-et-Loire ? | Salle polyvalente
de Pouzay



18 mars | Gestion du désherbage mécanique
en grandes cultures | Crouzilles



Avril | Tour de plaine thématique agriculture
biologique par la CDA37 | Chaveignes





• GABBTO •

Les Agriculteurs **BIO** de Touraine

Les actions du GABBTO

L'agenda du GABBTO pour ce début d'année :

2 Juin | Démonstration d'outil de désherbage mécanique sur culture d'été | Saint-Epain (sur confirmation)

9 juin | Ferme ouverte exploitation de grandes cultures AB | Pussigny

23 juin | Tour de plaine thématique agriculture biologique | Crouzilles



Les actions de la Chambre d'Agriculture



- **Mobilisation des outils d'accompagnements financiers aux agriculteurs**
 - **PCAE : aides aux investissements Agro-Environnementaux**
 - Prochain = mi-février à juin 2020
 - AAP Agence de l'eau : Aide aux « petits investissements »

- **Mesures Agro-Environnementales**
 - En attente nouveau dispositif

Les actions de la Chambre d'Agriculture

► Interculture / Sols

- Essais
- Journées techniques
- Formations

Brenne Rallye sols avec C. Barneoud (pédologue)



Brenne

Essai implantation de prairie sous méteil



Brenne

Visite Arvalis Ouzouer le M



Les actions de la Chambre d'Agriculture

- **Stratégies d'évitement des phytosanitaires**
 - Essais
 - Journées techniques
 - Formations

Demi-journée technique sur les
alternatives aux herbicides en viti

Brenne

**Essai couverts / destruction
sans chimie**



Les actions de la Chambre d'Agriculture



► Actions individualisées et personnalisées

► Diagnostic d'exploitation



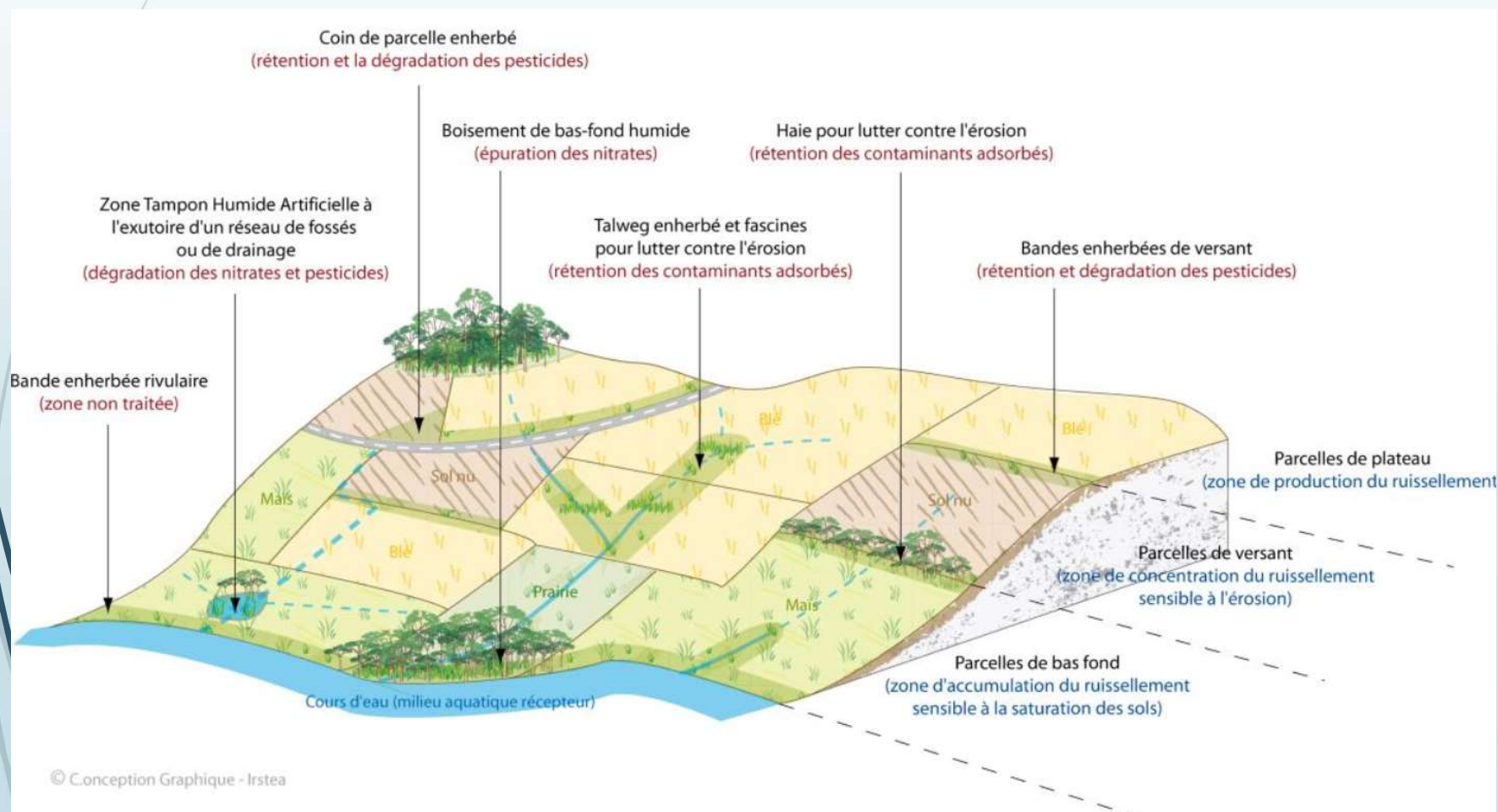
► Conseil individuel

- Pour accompagner les évolutions envisagées et choisies par l'exploitant

Parties de la présentation

- Présentation des trois structures investies
- Présentation du bassin de la Manse, et de sa qualité de l'eau
- Le contrat territorial, un outil financier global à explorer
- Le contenu du Contrat : « réduire le risque de pollution » en 2020 et après
- Le contenu du Contrat : « aménager les écoulements avant leurs arrivées aux cours d'eau » en 2020 et après
- Échanges
- Verre de l'amitié

Le contenu du Contrat : « aménager les écoulements avant leurs arrivées aux cours d'eau » en 2020 et après



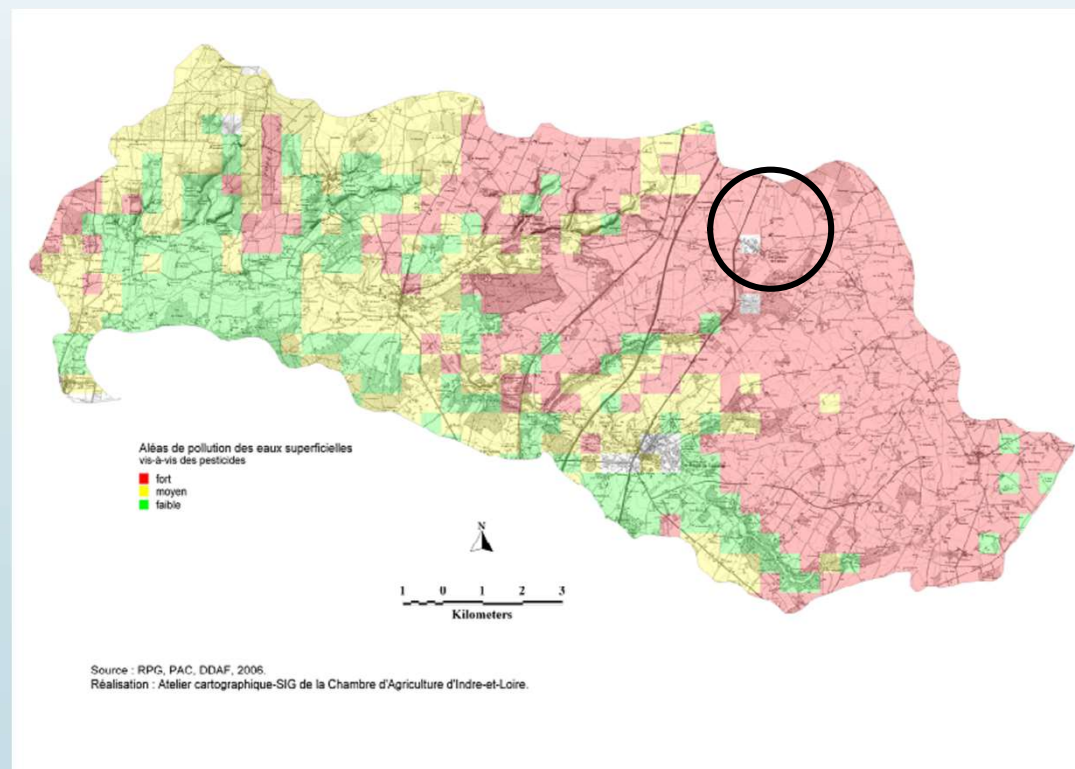
Le contenu du Contrat : « aménager les écoulements avant leurs arrivées aux cours d'eau » en 2020 et après

- . Planter en agroforesterie 80 ha
- . Créer 1,25 ha de mares humides tampons pour épurer 150 ha de bassin versant
- . Planter 10 km de haies
- . Façonner 2 km de talus



Le contenu du Contrat : « aménager les écoulements avant leurs arrivées aux cours d'eau » en 2020 et après

- . Poursuivre la création de zones tampons humides (une par an) sur le sous bassin versant du Puchenin (400 ha)



Le contenu du Contrat : « aménager les écoulements avant leurs arrivées aux cours d'eau » en 2020 et après

- . Etablir un suivi rigoureux sur le sous bassin versant du Puchenin (400 ha)

Années	Cours d'eau	Commune	Notes et scores des indices					
			IPR	IBG		I2M2	IBD	
				/20	EQR*	EQR	/20	EQR
2016	Ru de Puchenin	Ste Catherine-de-Fierbois	- *	7	0,38	0,08	15	0,82
2017	Ru de Puchenin	Ste Catherine-de-Fierbois	- *	7	0,38	0,00	14	0,74
2018	Ru de Puchenin	Ste Catherine-de-Fierbois	- *	12	0,69	0,01	13	0,67
2019	Ru de Puchenin	Ste Catherine-de-Fierbois	- *	11	0,63	0,10	11	0,57

* IPR non calculé en raison de l'absence de capture

Tableau 1. Résultats des inventaires biologiques (poissons, macro-invertébrés et diatomées) réalisés sur le ru de Puchenin entre 2016 et 2019 (Résultats exprimés en EQR).



Parties de la présentation

- Présentation des trois structures investies
- Présentation du bassin de la Manse, et de sa qualité de l'eau
- Le contrat territorial, un outil financier global à explorer
- Le contenu du Contrat : « réduire le risque de pollution » en 2020 et après
- Le contenu du Contrat : « aménager les écoulements avant leurs arrivées aux cours d'eau » en 2020 et après
- Échanges
- Verre de l'amitié

Parties de la présentation

- Présentation des trois structures investies
- Présentation du bassin de la Manse, et de sa qualité de l'eau
- Le contrat territorial, un outil financier global à explorer
- Le contenu du Contrat : « réduire le risque de pollution » en 2020 et après
- Le contenu du Contrat : « aménager les écoulements avant leurs arrivées aux cours d'eau » en 2020 et après
- Échanges
- Verre de l'amitié



GABTO
Les Agriculteurs 80 de Touraine



AGRICULTURES
& TERRITOIRES
CHAMBRE D'AGRICULTURE
INDRE-ET-LOIRE

